



ISTRUZIONI DI REGATA

REGATA ZONALE

Classi ILCA 4 - 6 - 7

Sistiana 24-25 aprile 2022

L'autorità organizzatrice è la FEDERAZIONE ITALIANA VELA che delega l'organizzazione all'Affiliato **Società Nautica Pietas Julia ASD, Sistiana Mare 66/A, 34011 Duino Aurisina (TS)**, Telefono **+39 040 291213** E-mail segreteria@pietasjulia.it Sito Web www.pietasjulia.it.

1. REGOLE

Come da Bando

2. (DP) (NP) REGOLE RIGUARDANTI LA SICUREZZA

- 2.1 I concorrenti dovranno indossare dispositivi personali di galleggiamento in ogni momento quando sono in acqua, tranne che per un tempo limitato quando cambiano o aggiustano indumenti o attrezzature personali (modifica la RRS 40).
- 2.2 Le barche che non lasciano gli ormeggi per regatare in una prova programmata dovranno prontamente informare la SR.
- 2.3 Una concorrente che si ritira dovrà informare il CdR prima di abbandonare l'area di regata o, qualora ciò risulti impossibile, dovrà informare la SR appena possibile dopo essere rientrato a terra e compilare l'apposito modulo (**utilizzare il modulo Dichiarazione di Penalità con l'indicazione della flotta di appartenenza**) al seguente link: <https://www.racingrulesofsailing.org/events/3778> o, in caso di malfunzionamento del sistema, presso la SR, **prima del tempo limite per le proteste**.
- 2.4 Le imbarcazioni non in regata non dovranno interferire con i battelli ufficiali.
- 2.5 Ai sensi della RRS 37 il canale di comunicazione per le istruzioni di ricerca e soccorso è il canale **VHF 72**.
- 2.6 Le Imbarcazioni che, per qualsiasi motivo dovessero tornare a terra lontano dalla sede della Società Nautica Pietas Julia e che non fossero in grado di raggiungere i posti loro assegnati, devono informare immediatamente l'AO al seguente numero di telefono: 040 291213.
- 2.8 I concorrenti che richiedono assistenza da parte delle barche di soccorso devono agitare un braccio con la mano aperta. Se l'assistenza non viene richiesta, il braccio deve essere agitato con le dita della mano chiusa a pugno. Se considerato necessario può essere imposto al concorrente di abbandonare la barca e salire sul mezzo di soccorso. In questo caso si applicherà un nastro bianco e rosso alla barca abbandonata per segnalare che l'equipaggio è stato comunque tratto in salvo.

3. AREA DI REGATA

3.1 Non più tardi dell'issata della bandiera "D" sarà comunicato il campo di regata (vedi Addendum A) mediante l'esposizione delle seguenti bandiere:

pennello 1: campo SISTIANA-AURISINA

pennello 2: campo SDOBBA

pennello 3: campo PANZANO

4. BOE E PERCORSI

4.1 In base alla Normativa dell'Associazione di Classe potranno essere organizzati due campi di regata 3.2 I diagrammi illustrati al punto 11 del Bando di Regata e nell'Addendum B delle presenti IdR mostrano i percorsi, l'ordine secondo il quale le boe devono essere passate ed il lato dal quale ogni boa deve essere lasciata.

4.3 La descrizione delle boe di partenza, di arrivo e di percorso (1, 2, 3, 4 e 5), o i cancelli associati, saranno descritte come segue:

Area di Regata	Boe 1, 2, 3, 4, 5	Nuova boa	Boa di partenza	Boa di arrivo
Addendum A	Cilindriche arancioni	Cilindrica gialla	Boa cilindrica gialla	Boa a sigaro gialla

4.4 Le boe di partenza e di arrivo potranno essere sostituite da battelli controstarter e controarrivi del CdR

4.5 Ognuno dei due cancelli (delimitati dalle boe 3s/3p e 4s/4p) indicati al punto 11 del Bando di Regata e nell'Addendum B delle presenti IdR potrà essere sostituito da una boa singola che dovrà essere lasciata a sinistra.

4.6 A modifica di quanto riportato al punto 11.2 del Bando di Regata, per le tre classi sono stabiliti i seguenti percorsi:

ILCA 4	LI 2 (Laser Trapezio Interno)
ILCA 6	LO 2 (Laser Trapezio Esterno)
ILCA 7	LO 2 (Laser Trapezio Esterno)

5. SEGNALI A TERRA

5.1 segnali fatti a terra saranno esposti all'albero dei segnali situato presso la sede della Società Nautica Pietas Julia.

5.2 Quando il Segnale di Regata "Intelligenza" è esposto a terra le parole "1 minuto" sono modificate con "non meno di 45 minuti".

5.3 **[DP][NP]** Nei giorni della manifestazione in cui sono in programma delle prove, le barche non dovranno lasciare l'Area loro assegnata finché la bandiera "D" non viene esposta. Il segnale di avviso o un altro segnale verrà esposto non meno di 60 minuti dopo l'esposizione della bandiera "D" e comunque non prima dell'orario programmato o differito, quale dei tre sia il più tardivo. (ad integrazione dei SdR).

6. BANDIERE DI CLASSE, DI AVVISO E SEGNALI IDENTIFICATIVI

Bandiere di Classe usate per il segnale di Avviso:

- Flotta ILCA 7 (Laser S): Bandiera di Classe ILCA/Laser S, bianca
- Flotta ILCA 6 (Laser R): Bandiera di Classe ILCA /Laser R, verde
- Flotta ILCA 4 (Laser 4.7): Bandiera di Classe ILCA/Laser 4.7, gialla

7 PARTENZA

7.1 La procedura di partenza sarà fatta come da RRS 26 con la seguente modifica: il segnale preparatorio potrà solamente essere la bandiera "U" o la bandiera nera.

7.2 La linea di partenza sarà la congiungente fra un'asta con bandiera arancione posta sul battello CdR e

- a) una boa gonfiabile posta sul lato sinistro della linea, oppure
b) un'asta con bandiera arancione sul battello controstarter posto sul lato sinistro della linea
- 7.3 Il segnale di avviso per ogni prova successiva alla prima del giorno sarà dato quanto prima possibile.
- 7.4 Per informare le barche che una prova o una serie di prove inizierà presto, la bandiera arancione delimitante la linea di partenza sarà esposta con un suono almeno cinque minuti prima che sia dato il segnale di avviso (integra il significato del Segnale di Regata "Bandiera Arancione").
- 7.5 **[DP]** Un galleggiante potrà essere ormeggiato sulla catena o cima d'ormeggio o filata a poppa del battello di partenza del CdR. Le barche non dovranno mai passare fra questo galleggiante e il battello di partenza del CdR.
- 7.6 **[DP]** Quando è in corso una sequenza dei segnali di partenza, le barche il cui segnale di avviso non è ancora stato esposto dovranno evitare l'area di partenza. Per area di partenza si deve intendere il rettangolo che si estende 50 metri dalla linea di partenza in tutte le direzioni.
- 7.7 Partenza con bandiera nera: La RRS 30.4 è così modificata: i numeri velici saranno esposti per almeno 3 minuti. Verrà emesso un lungo segnale acustico all'esposizione dei numeri velici delle barche BFD.
- 7.8 Una barca che parta più di 4 minuti dopo il suo segnale di partenza sarà classificata DNS senza udienza (modifica le RRS 35, 63.1, A4 e A5).
- 7.9 Il limite minimo di vento per dare la partenza è fissato a 5 nodi. Per regatare il limite superiore di velocità del vento è posto a 25 nodi. Solo in condizioni particolari il CdR potrà consentire di regatare con vento fino a 30 nodi. Le decisioni del CdR in tal senso non potranno essere oggetto di richiesta di riparazione (modifica la RRS 60.1(b)).

8 CAMBIO DEL SUCCESSIVO LATO DEL PERCORSO

- 8.1 Per modificare il successivo lato del percorso come angolo e/o come lunghezza, il CdR può:
- posizionare una nuova boa al vento,
 - spostare la linea di arrivo oppure
 - sostituire il cancello sottovento con boa di cambio percorso da girare a sinistra.
- 8.2 Quando viene posizionata una nuova boa, la boa originale sarà rimossa appena possibile.
- 8.3 Quando per un successivo cambio di percorso viene posizionata una nuova boa, questa sarà sostituita con una boa originale.
- 8.4 I percorsi potranno essere ridotti ma non prima che sia stato compiuto il terzo lato (modifica la RRS 32).
- 8.5 Se una boa del cancello è mancante e non viene rimpiazzata come descritto nella RRS 34 allora la boa rimanente deve essere lasciata a sinistra.

9 ARRIVO

La linea d'arrivo sarà quella compresa fra un'asta con bandiera Blu posta sul battello CdR e:

- il lato del percorso di una boa gonfiabile di fine percorso posta nelle vicinanze, oppure
- un'asta con bandiera blu esposta su un battello controarrivi del CdR.

10 TEMPO LIMITE E TEMPO TARGET

10.1 Il tempo limite ed il tempo target per ogni prova e per ogni Classe sono i seguenti:

CLASSE	Tempo limite	Tempo limite boa N. 1	Finestra di arrivo	Tempo target
ILCA 7, ILCA 6 m/f, ILCA 4 m/f	70 minuti	20 minuti	20 minuti	45/50 minuti

10.2 Se nessuna barca avrà girato la Boa 1 entro il tempo limite della Boa 1, la regata sarà annullata.

10.3 Il mancato rispetto dei tempi target non sarà motivo per una richiesta di riparazione (modifica

la RRS 60.1(b)).

- 10.4 Le barche che non finiranno la prova entro il limite di tempo stabilito nella “Finestra d’arrivo” dopo che il primo concorrente ha compiuto il percorso e arriva, saranno classificate DNF senza udienza. Questo modifica le RRS 35, 63.1, A4 e A5.

11 [DP] VERIFICA E SOSTITUZIONE ATTREZZATURE, CONTROLLI DI STAZZA

- 11.1 Sostituzione delle Attrezzature. Non è consentita la sostituzione di attrezzature o equipaggiamenti danneggiati o perduti senza la preventiva approvazione del CT, o in sua assenza del CdR.
- 11.2 Una barca o la sua attrezzatura potranno essere controllate in qualsiasi momento per accertarne la rispondenza alle Regole di Classe ed alle IdR. In acqua una concorrente può ricevere dal Comitato Tecnico l’ordine di recarsi in un’area designata adibita alle ispezioni.
- 11.3 Se un danno allo scafo o all’attrezzatura dovesse verificarsi meno di 90 minuti prima della prima partenza prevista per quel giorno e prima della partenza dell’ultima prova in programma per quella giornata potrà essere espressa un’approvazione verbale da parte del CT, o in sua assenza del CdR. Sia il materiale danneggiato che quello in sostituzione dovrà essere presentato al CT, o in sua assenza al CdR entro il tempo limite per la presentazione delle proteste. In questo caso la sostituzione è consentita dal CT/CdR in forma retroattiva.

12 IMBARCAZIONI UFFICIALI

- 12.1 Le imbarcazioni ufficiali saranno così identificate:

Battello partenze CdR	Bandiera arancione
Battello arrivi CdR	Bandeira blu
CdP/Giuria	Bandiera gialla con “J” nera
Mezzi degli allenatori, team leader e personale di supporto	Bandiera bianca con lettera S con numero di identificazione

- 12.2 Azioni compiute da imbarcazioni ufficiali, elicotteri o droni non potranno costituire motivo di richiesta di riparazione da parte dei concorrenti (modifica la RRS 60.1(b)).

13 [DP] IMBARCAZIONI DI SUPPORTO E SPETTATORI

- 13.1 L’Allegato A del Bando di Regata (REGOLE PER LE BARCHE DI ASSISTENZA DEL PERSONALE DI SUPPORTO) si applica a tutte le imbarcazioni di supporto o su cui si trova il personale di supporto.

14 PROTESTE, PENALITA’ E RICHIESTE DI RIPARAZIONE

- 14.1 Ad integrazione delle RRS 61.3 e 62.2 le proteste o richieste di riparazione andranno presentate mediante l’invio dell’apposito modulo reperibile online al seguente link: <https://www.racingrulesofsailing.org/events/3778> e sarà responsabilità della parte accertarsi che l’invio sia andato a buon fine. Qualora il sistema non fosse operativo, contattare la SR per ricevere e compilare il modulo cartaceo.
- 14.2 Per tutte le flotte, indistintamente, il tempo limite è di 60 minuti dopo che l’ultima barca ha terminato l’ultima prova del giorno o dall’issata di “Intelligenza su A” oppure “N su A” quale che sia il più tardivo.
- 14.3 Il calendario delle udienze verrà esposto sull’AUC (Albo Ufficiale Comunicati) e ripetuto presso la SR entro 30 minuti dallo scadere del tempo limite delle proteste per informare i concorrenti delle udienze in cui essi sono parti o chiamati come testimoni. Le udienze saranno tenute nello spazio all’aperto adiacente la SR possibilmente al tempo programmato. Le udienze possono essere programmate per iniziare fino a 30 minuti prima dello scadere del tempo limite per le proteste.
- 14.4 Verrà esposto sull’AUC (Albo Ufficiale Comunicati) e ripetuto presso la SR l’elenco delle



- barche penalizzate in accordo con l'Appendice P per infrazioni della RRS 42 e SI 26.8.
- 14.5 Le Penalità per infrazione delle IdR annotate **[DP]** sono a discrezione del CdP. Una barca può accettare una penalità discrezionale prima di un'udienza e riguardante lo stesso incidente compilando un modulo disponibile al seguente link <https://www.racingrulesofsailing.org/events/3778> o, in caso il sistema non fosse operativo, presso la SR.

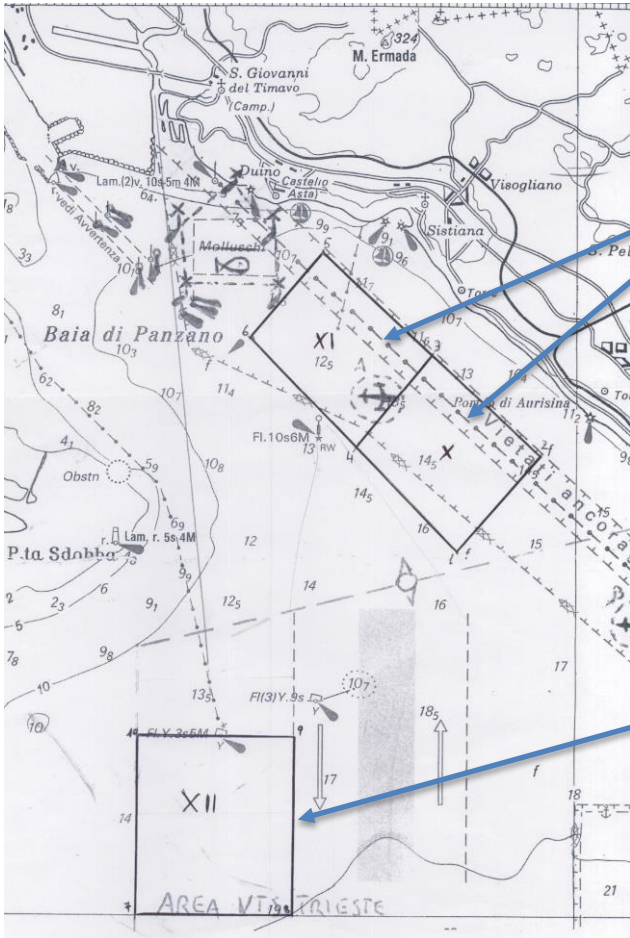
15 [DP] COMUNICAZIONI RADIO

Il canale di lavoro per la manifestazione sarà il canale 72. Una barca non dovrà né ricevere né trasmettere comunicazioni via radio che non siano disponibili a tutti i concorrenti, tranne che in condizioni di emergenza o quando utilizza apparecchiature messe a disposizione dal CdR. Questa restrizione si applica anche ai telefoni cellulari ed alle altre apparecchiature elettroniche.

16 [DP] [NP] POSTI ASSEGNATI

Se previsto, le barche dovranno essere tenute nei posti loro assegnati.

ADDENDUM A AREA DI REGATA



CAMPO 1: XI SISTIANA – X AURISINA

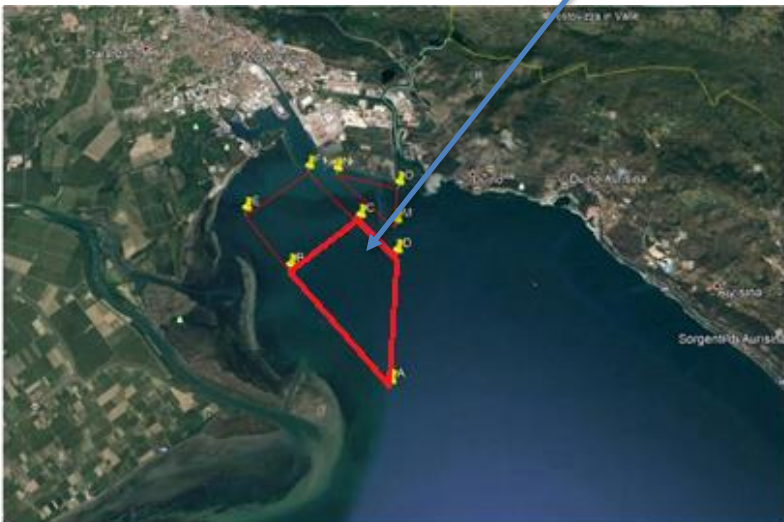
X	Aurisina	1	45° 43',20 N	013° 38',52 E
		2	45° 44',03 N	013° 39',50 E
		3	45° 44',90 N	013° 38',20 E
		4	45° 44',12 N	013° 37',24 E
XI	Sistiana	3	45° 44',90 N	013° 38',20 E
		4	45° 44',12 N	013° 37',24 E
		5	45° 45',76 N	013° 36',81 E
		6	45° 45',00 N	013° 36',00 E

CAMPO 2: XII SDOBBA

XII	Sdobba	7	45° 40',00 N	013° 34',64 E
		8	45° 40',00 N	013° 36',50 E
		9	45° 41',50 N	013° 36',50 E
		10	45° 41',50 N	013° 34',64 E

CAMPO 3: 1 PANZANO

1	Baia Panzano - Caregoni	A	45° 43 . 9069' N	013° 34 . 7917' E
		B	45° 45 . 2960' N	013° 33 . 0717' E
		C	45° 45 . 3120' N	013° 34 . 0036' E
		D	45° 45 . 4702' N	013° 34 . 8484' E



ADDENDUM B PERCORSI

LO

Percorso: Laser Trapezio Esterno

Sigla	Sequenza del Percorsor
LO 2	Start - 1 - 2 - 3s/3p - 2 - 3p - 5- Finish

LI

Percorso: Laser Trapezio Interno

Sigla	Sequenza del Percorso
LI 2	Start - 1 - 4s/4p - 1 - 2 - 3p - 5 - Finish